

CENTRO DE ARTE
DOS DE MAYO



La Suma de Todos



CONSEJERÍA DE CULTURA Y TURISMO

Comunidad de Madrid

www.madrid.org



CENTRO DE ARTE DOS DE MAYO



INFORMACIÓN GENERAL

TITULARIDAD	Comunidad de Madrid Consejería de Cultura y Turismo
UBICACIÓN	Avda. de la Constitución, 23 - 25 28931 Móstoles Madrid
HORARIO	Martes a sábados: 11.00 – 19.00 h. Domingos: 10.00 – 18.00 h. Cerrado: lunes y festivos
ENTRADA	Libre
CONTACTO	Tfno: 91 276 02 13 Fax: 91 618 04 69 Web: www.madrid.org
ACCESOS	Renfe: Móstoles C5
METROSUR	Pradillo, Móstoles Centro
AUTOBUSES	L1, L2, 519, 520, 521, 525, 526, 527



1. CENTRO DE ARTE DOS DE MAYO: EL CENTRO ESTÁ EN EL SUR

El Centro de Arte Dos de Mayo de la Comunidad de Madrid es uno de los proyectos culturales más importantes del Gobierno regional, que nace con la pretensión de convertirse en un espacio que acoja la creación artística contemporánea, tanto española como extranjera, en el sur de la región.

Situado en el corazón de Móstoles, esta nueva infraestructura de la Comunidad de Madrid se levanta sobre La Casona, un inmueble tradicional del siglo XIX, en torno al cual se han construido 5.886 m² de superficie, destinados al arte y la cultura. Nace con la concepción de centro dinámico y multidisciplinar, que, además de ser la sede de la Colección de Arte Contemporáneo de la Comunidad de Madrid, esté abierto a la experimentación creativa, apoyando las expresiones artísticas más vanguardistas y dotado de más de 1.800 m² de salas de exposición, almacenes para obras de arte, área de administración, sala de documentación y mediateca, cafetería, tienda, etc.

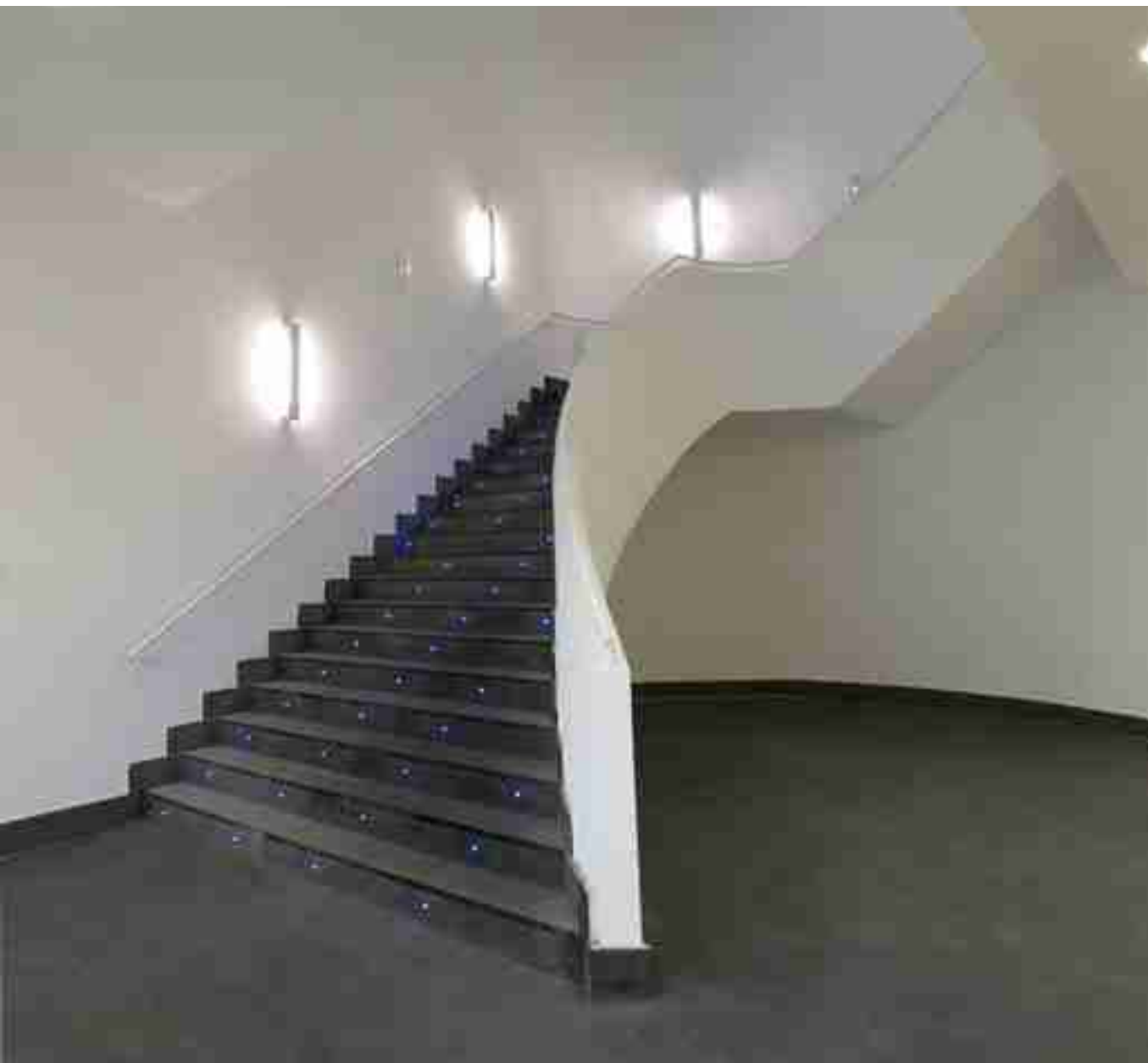
Su construcción se inició en mayo de 2006, coincidiendo la inauguración con la conmemoración del segundo centenario de los levantamientos del 2 de mayo de 1808, que supusieron el comienzo de la Guerra de la Independencia.

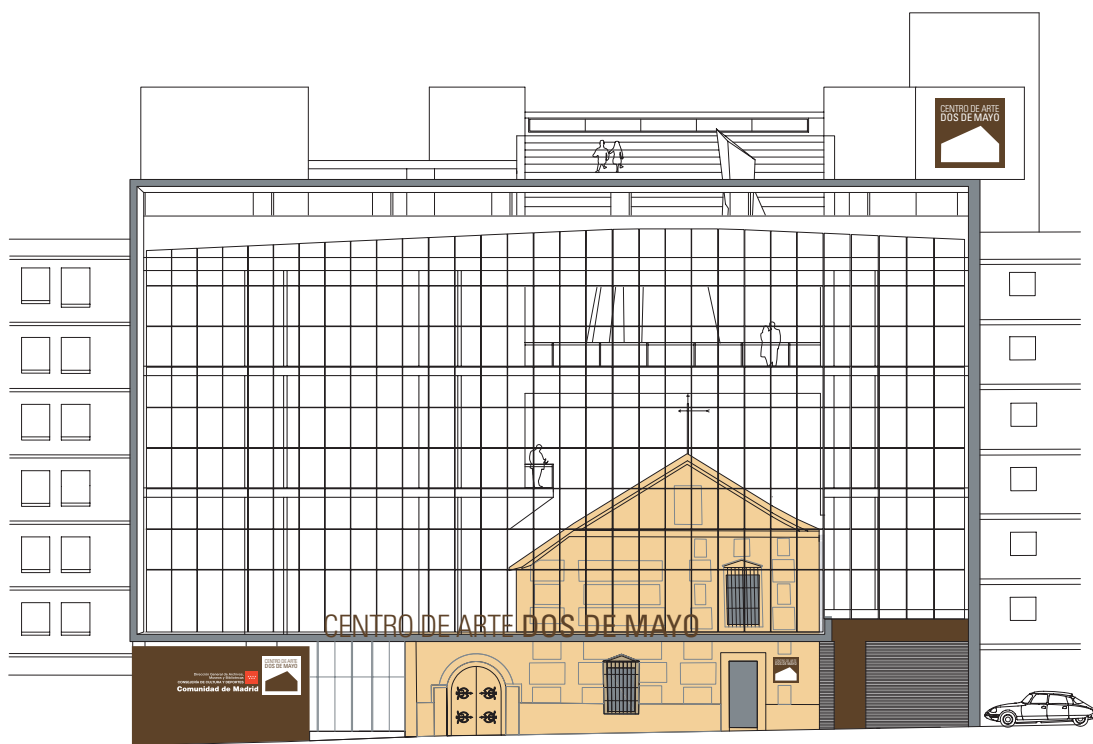
El debate, la investigación, la experimentación y la creación, en todas sus facetas, se verán reforzadas en este centro con una intensa programación cultural que combine exposiciones de calidad y la convocatoria de talleres, seminarios, cursos, mesas redondas, actuaciones musicales e intervenciones artísticas.

Con el Centro de Arte Dos de Mayo, el Gobierno regional pretende, por un lado, dar un asentamiento definitivo, con todas las condiciones de conservación y seguridad necesarias, a la *Colección de Arte Contemporáneo de la Comunidad de Madrid* y, por otro, como objetivo principal, crear un espacio de reflexión cultural en el que tengan cabida las diferentes facetas del conocimiento contemporáneo y multicultural planteadas con la llegada del siglo XXI.

La *Colección de Arte Contemporáneo de la Comunidad de Madrid* se encuentra en constante crecimiento y ya sobrepasa las 1.300 obras, entre las que se encuentran manifestaciones artísticas realizadas con todo tipo de soportes y técnicas, destacando aquellas que reflejan las últimas tendencias del panorama internacional y la labor de artistas emergentes, aunque sin restar importancia a los ya consagrados.

El Centro responde a la voluntad de la Comunidad de Madrid de crear infraestructuras culturales, no sólo en la capital, sino también en los municipios de la periferia, especialmente en aquellas poblaciones en las que se concentra la población más joven. La nueva instalación está destinada al disfrute del público del sur de la región, intentando, además, atraer hacia esta zona a visitantes de cualquier procedencia, tanto nacionales como internacionales, creando así en Móstoles un nuevo centro de referencia para el arte contemporáneo.





ARQUITECTURA

El Centro de Arte Dos de Mayo está ubicado en un paisaje urbano y actual y cuenta con un diseño moderno y adaptado a las necesidades de los ciudadanos. Concretamente, se sitúa en la avenida de la Constitución de Móstoles.

El proyecto arquitectónico ha permitido poner en valor La Casona y levantar en torno a ella un edificio de nueva planta, funcional, versátil, operativo y que cumple con todas las premisas de seguridad, conservación, capacidad y accesibilidad propias de un museo del siglo XXI.

La Comunidad de Madrid encargó en 2005 la construcción de este centro a la empresa pública dependiente de la Consejería de Hacienda Arrendamientos y Promociones de la Comunidad de Madrid S.A. (ARPROMA), cuyos arquitectos, Celia Vinuesa y Pablo Pérez-Urruti, han liderado el anteproyecto arquitectónico y el proyecto de ejecución, respectivamente.

Este nuevo equipamiento cuenta con cinco plantas y dos sótanos, en los cuales se sitúan los almacenes de las obras de arte y los cuartos de servicio. La distribución de las distintas plantas es la siguiente:

- Planta baja: es una planta de uso público en la que no hay bienes culturales. Sirve como área de acogida y cuenta con un espacio recibidor, un salón de actos con capacidad para 100 personas y una cafetería.
- Plantas primera, segunda y tercera: alberga distintas salas de exposiciones.
- Planta cuarta: dispone de una biblioteca-mediateca, además de un espacio donde se ubica el área administrativa. Desde ella se puede acceder a una terraza transitable.

El conjunto se percibe como una arquitectura antigua (La Casona) dentro de otra contemporánea y como arquitecturas diferentes tras una misma fachada envolvente. La Casona es el primer objeto expositivo del Centro, pero también el contenedor que, integrado en el recorrido, alberga parte del espacio público del Centro –salón de actos y sala de exposiciones-.

El edificio, que colinda en tres de sus lados con edificios de viviendas, se aísla del entorno próximo mediante una fachada de estructura metálica, que lo delimita y se convierte en un elemento de transición entre un exterior urbano y un espacio interior sereno y protegido, que invita a la contemplación de obras de arte. En el diseño de los espacios públicos interiores se han empleado soluciones constructivas lo más versátiles posible, que han permitido la introducción y el uso de materiales reciclados o sostenibles, así como un importante ahorro energético.





FASES DEL PROYECTO

La construcción del Dos de Mayo se inició en mayo de 2006 y se ha realizado en dos fases:

1. Primera fase. Mayo-Diciembre 2006

En esta primera fase se llevaron a cabo trabajos de sujeción y refuerzo de la fachada de La Casona para evitar en su estructura daños derivados de las excavaciones necesarias para la edificación del Centro.

Asimismo, se llevó a cabo la construcción de dos sótanos que servirán, como se indicó anteriormente, de almacén para obras de arte y material e instalaciones del museo (electricidad, calefacción, etc).

2. Segunda fase. Diciembre 2006- Abril 2008

La segunda fase del proyecto se inició inmediatamente después a la finalización de la primera. Durante la misma se ha llevado a cabo la construcción en sí del edificio –en esta fase se rehabilitó La Casona- y su adecuación arquitectónica y decorativa, así como su puesta en funcionamiento como Centro de Arte.

DATOS CURIOSOS

En la primera fase se emplearon:

- 221.690 Kg. de acero
- 2.230 m. lineales de pilotes de hormigón
- 694 m. cúbicos de losas y pilares

En la segunda fase se emplearon:

- 2.457 m. cúbicos de hormigón
- 314.872 Kg. de acero (sin contar la estructura del muro de cortina de fachada)
- 682 m. cuadrados de superficie acristalada

FICHA TÉCNICA DEL EDIFICIO

SUPERFICIE	La Casona:	416,88 m ²
	Parcela:	1.053,54 m ²
	Edificación en altura:	planta baja + 4 plantas + 2 sótanos
	Superficie total construida:	5.886 m ²
	Superficie total útil:	4.822'38 m ²
	Superficie expositiva:	1.800 m ²
	DISTRIBUCIÓN DE ESPACIOS	Sótano 2:
Sótano 1:		almacén de obras de arte vestuarios instalaciones
Planta baja:		área de acogida salón de actos taquilla cafetería muelle de carga almacén de tránsito
Planta primera:		salas de exposición
Planta segunda:		salas de exposición
Planta tercera:		salas de exposición mirador
Planta cuarta:		azotea mediateca área de administración

INVERSIÓN INICIAL: **12.222.218** €

EJECUCIÓN: **ARPROMA, Consejería de Hacienda**

ANTEPROYECTO ARQUITECTÓNICO: **Celia Vinuesa (ARPROMA)**

COORDINACIÓN PROYECTO EJECUCIÓN: **Pablo Pérez-Urruti (DEDALUS)**

EMPRESA CONSTRUCTORA: **Ortiz**

DURACIÓN DE LAS OBRAS: **Mayo 2006 - Mayo 2008**

LA COLECCIÓN EN NÚMEROS

PINTURA Y ESCULTURA	268 obras	326 piezas
ESTAMPA	259 obras	585 piezas
FOTOGRAFÍA Y VIDEO-CREACIÓN	775 obras	915 piezas

La *Colección de Arte Contemporáneo de la Comunidad de Madrid*, adscrita a la Consejería de Cultura y Turismo, comenzó su andadura en los años noventa. Con el nuevo asentamiento se logrará uno de los fundamentos básicos de toda colección realizada gracias a fondos públicos: la posibilidad de ser contemplada y disfrutada por el público de una manera extensa, ya que hasta ahora se conocía a través de exposiciones temporales organizadas en sedes propias o formando parte de muestras, nacionales e internacionales, que solicitaban las obras en préstamo.

Aunque nació para reunir obras artísticas contemporáneas, especialmente de procedencia española, a medida que el conjunto fue aumentando, la *Colección* quedó marcada con lo que iba a ser su sello distintivo: la apuesta por el arte verdaderamente contemporáneo, es decir por la creación artística que se produce en el momento actual, el presente. En la actualidad, la colección la componen más de 1.300 obras en distintos soportes, primando la fotografía y el vídeo, pero integrando otras técnicas, como pintura, escultura e instalación, con la voluntad de reflejar la actividad expositiva de la Comunidad de Madrid.

A lo largo de su historia, la *Colección de Arte Contemporáneo de la Comunidad de Madrid* ha contado con importantes profesionales en su comité de adquisiciones (Javier Aiguabella, Victoria Combalía, Cristina García Rodero, Rafael Doctor y Berta Sichel, entre otros), órgano que actualmente está compuesto por siete miembros: José Guirao y Lorena Martínez de Corral como asesores externos, Carlos Urroz como Asesor de Artes Plásticas de la Consejería, la Subdirectora General de Museos y dos técnicos de dicha Subdirección General, presididos por la Directora General de Archivos, Museos y Bibliotecas.

Sus fondos proceden también de los distintos premios que organiza el Gobierno regional (Premios de Cultura, modalidades de Artes Plásticas y Fotografía, Premio ARCO-Comunidad de Madrid para Jóvenes Artistas) y donaciones procedentes de artistas, coleccionistas e instituciones.

La *Colección* ha sido objeto de exposiciones monográficas en distintas ocasiones y sus fondos son prestados para exposiciones en museos de todo el mundo.

LOS ORÍGENES DE LA COLECCIÓN

La *Colección de la Consejería de Cultura y Turismo de la Comunidad de Madrid*, formada por fotografías, audiovisuales, estampas, pinturas y esculturas, es el resultado de una administración joven -apenas veinte años de existencia- que desde el principio ha tenido como objetivo la promoción de artistas contemporáneos españoles, entendiendo así que el patrimonio artístico y cultural se encuentra en constante evolución.

La *Colección* se inició con algunos fondos heredados de la Delegación Provincial de Cultura compuestos de acuarelas que trataban el paisaje de género madrileño procedentes, en su mayoría, del Certamen Nacional de Arte Juvenil de 1970, y veinte obras gráficas de las firmas más destacadas de la vanguardia española, como Eduardo Chillida, José Hernández, Lucio Muñoz, Antonio Saura o Antoni Tàpies.

A partir de la creación de la Consejería de Cultura, se definieron las dos principales colecciones de arte de la Comunidad de Madrid: una, gestionada por la Dirección General de Patrimonio Histórico, apostaba por artistas de trayectoria reciente pero plenamente aceptados en el panorama cultural del momento; otra, destinada a la Consejería de Presidencia, con carácter más representativo, continuaba reuniendo obras de artistas consagrados de la vanguardia española.

Desde la Consejería de Cultura, la colección se centró en aquel momento –eran los años ochenta- en pintura y escultura de autores nacidos a finales de la década de los cuarenta y a lo largo de la de los cincuenta, representantes en su mayoría de las dos corrientes artísticas más características de la generación de los 70: la nueva figuración - como Juan Navarro Baldeweg-, y la nueva abstracción – como Jordi Teixidor y Santiago Serrano-. Además de los nombrados, se adquirió obra de Menchu Lamas, Juan de Ugalde, Dis Berlin, Guillermo Nadal, B. Lindström, Antonio Socias, Carmen Grau, representantes de una nueva figuración heredera del lenguaje publicitario o del expresionismo, del surrealismo o del neoconstructivismo.

En la década de 1980 también ingresaron las primeras instalaciones, de Leopoldo Emperador y Pello Irazu, procedentes de la exposición *Una obra para un espacio*, que inauguró la sala de exposiciones del antiguo depósito del Canal de Isabel II.

A partir de 1999 la *Colección de Arte Contemporáneo de la Consejería de Cultura* pasó a ser gestionada por la recién creada Dirección General de Archivos, Museos y Bibliotecas y, por primera vez, se dotó de una partida presupuestaria para compra de obras de arte. En esta nueva etapa, el criterio de adquisición apostó, con una actitud no exenta de riesgo, por una de las formas más actuales de expresión artística, no del todo consolidada como tal, como es la fotografía, y por el grabado, con especial dedicación a la promoción de artistas jóvenes españoles.



Premio CM 2001 - Ramón Masats "Seminario"

COLECCIÓN DE FOTOGRAFÍA

El origen de la Colección de Fotografía fue la consecuencia lógica de la intensa promoción de la fotografía que se llevaba a cabo desde la Consejería mediante la programación continua de exposiciones en la Sala de Exposiciones Canal de Isabel II, la convocatoria de las Jornadas de Estudio de la Imagen y la muestra Canal Abierto que las acompaña. A partir de las obras adquiridas, producidas o donadas a raíz de estos eventos, con el asesoramiento de un comité de expertos de distinta procedencia y formación, la Colección se ha ido formando hasta adquirir un carácter propio y único, en la que están representados, junto a los jóvenes creadores, artistas vivos de reconocido prestigio, Premios Nacionales de Fotografía y los Premios de la Comunidad de Madrid. De igual manera se ha buscado la diversidad de lenguajes, sensibilidades y temáticas utilizadas por los creadores para interpretar nuestro tiempo y nuestra cultura desde su mirada a través de la cámara. Con la fotografía como medio de expresión no sólo artística, los autores se plantean la reivindicación de lo femenino, la revisión de los géneros clásicos como el paisaje, el retrato y el documento social.

Entre los artistas representados encontramos a Cristina García Rodero, Alberto García-Alix o Ramón Masats, todos Premios Nacional de Fotografía y nuestros mejores representantes de la fotografía como documentos social, si bien con una mirada muy diferente. También están presentes otros clásicos como Pilar Pequeño, Chema Madoz o Humberto Rivas; artistas jóvenes reconocidos como Pilar Albarracín, Marina Núñez, Montserrat Soto, Isabel Muñoz, Juan Manuel Castro Prieto y aquellos que empiezan a emerger en el mundo del arte como Sergio Belinchón, Ixone Sádaba o Biel Caplloch.

En los últimos años tres años se han incorporado a la Colección obras que utilizan nuevas técnicas y soportes, en especial audiovisuales e instalaciones, como las videoocreaciones de Bigas Luna, Alex Campoy, Rafael Lozano-Hemmer, Antoni Muntadas, Txuspo Poyo, María Ruido, Manuel Saiz, Vasava Art Work o Rocío Villalonga, y la instalación de Concha Jerez. Al mismo tiempo, la Colección se ha ido enriqueciendo con obras que reflejan también las últimas tendencias artísticas del panorama internacional. En esta línea se ha incluido en la Colección obra de fotógrafos extranjeros, como Alex Webb y Carl de Keyzer, procedente de exposiciones que tuvieron lugar en la Sala Exposiciones Canal de Isabel II, así como de la mexicana Graciela Iturbide; las videoocreaciones premiadas en las tres ediciones del Premio Arco Comunidad de Madrid para Jóvenes Artistas, de Martín Sastre, Thomas Köner y Kaoru Katayama y otras de Robert Gligorov, Hill Miller o Sigalit Landau.

En la actualidad, la Colección de Fotografía alcanza un total de cuatrocientas ochenta y dos obras fotográficas y veintitrés audiovisuales (seiscientas quince piezas, pues algunas obras están formadas por más de una fotografía), representativas de las diferentes tendencias artísticas desde los años ochenta hasta la actualidad. Únicamente las fotos de Ramón Masats se fechan en la décadas de 1950 y 60.

Premio CM 2006 - Isabel Muñoz "Sin título" (Serie: Capoeira)





Premio CM 2004 - Bonifacio "Sin título"

COLECCIÓN ESTAMPA

Ya iniciada en el año 1997, la Colección Estampa, se ha ido formando fundamentalmente a partir de las donaciones procedentes de los convenios de la Consejería con la Fundación Actilibre, promotora del *Salón Internacional del Grabado y Ediciones de Arte Contemporáneo ESTAMPA* y, en menor medida, de la Fundación Temas de Arte, organizadora de *Edición Madrid, Feria de las Tentaciones*, a partir de 2002. Actualmente reúne doscientas cincuenta y dos obras (quinientas cincuenta y ocho estampas) en una de las colecciones más significativas de arte gráfico español.

Los fondos de la Colección constituyen un amplio recorrido por las técnicas, tanto tradicionales como las más innovadoras, así como por los temas y las reflexiones que han preocupado a los artistas contemporáneos a partir de la década de 1960. Junto a obras de nombres tan reconocidos como Antoni Tàpies, Joan Miró, Joan Brossa, Eduardo Chillida, José Manuel Broto, Equipo Crónica o Alfredo Alcáin, reúne propuestas más recientes de Abraham Lacalle, Ana de Matos, Ivan Larra, Marta Cárdenas, Daniela Zanzoni o Unai Sanmartín, entre una larga e interesante representación de artistas que, si bien en su mayoría son españoles, también acoge trabajos de David Hockney, Max Ernst, Henri Moore, Jan Hendrix o Damián Hirst.

COLECCIÓN DE PINTURA Y ESCULTURA

A partir de 2003 se ha retomado la Colección de Pintura y Escultura, completando lagunas de tendencias artísticas de la década de los años 70 no representadas en los fondos museísticos. A esta línea responde la adquisición de las *esculturas fonéticas* de Jordi Pablo, como muestras de arte conceptual; y la obra de Antoni Miralda o de Patricio Vélez, todas ellas de los años 70. Así mismo, se ha adquirido un tapiz de Teresa Lanceta, obra de los años 80, un lienzo de Las Costus y un autorretrato de El Hortelano, como muestra de los artistas que formaron La Movida madrileña de aquella década.

Premio CM 1993 - Pablo Palazuelo "Sydus"





Premio ARCO 2008 - MP MP Rosado "El hombre de los árboles"

La Colección se incrementa fundamentalmente mediante adquisiciones que se llevan a cabo con el asesoramiento de una comisión de expertos cuyos criterios apuestan decididamente por el arte contemporáneo más joven, de calidad, sin olvidar la representación de artistas consagrados, y por la diversidad y riqueza de las tendencias artísticas, técnicas y soportes artísticos.

La participación activa de la actual Consejería de Cultura y Turismo en los últimos años en las distintas ferias de arte que tienen lugar en Madrid: (ARCO, FLECHA, EdiciónMadrid, ESTAMPA, Salón Internacional del Grabado y Ediciones de Arte Contemporáneo, así como en LOOP, importante feria de videoocreación que se celebra en Barcelona), ha tenido como fruto la incorporación a la *Colección de Arte Contemporáneo* de obras de autores de renombre nacional e internacional como, por ejemplo, Carlos Pazos, Jorge Galindo, Pablo Alonso, Irazábal, Victor Pimstein, Carmen Calvo, Colectivo Filosofía Canalla, Javier Pagola, Eduardo Arroyo, MP&MP Rosado, José Ramón Amondarain, Natividad Bermejo, Esther Partegás o Alicia Martín.

También ingresa obra a través de donaciones, como es el caso de la gran mayoría de los grabados donados -como ya se ha dicho, por la Fundación Actilibre- y de daciones, aportaciones de obras de arte en pago de impuestos. A través de ésta fórmula, por ejemplo, se han producido importantes ingresos: ocho lienzos de Godofredo Ortega Muñoz; esculturas de Jorge Otieza, Julio González, Giacometti y Angeles Marco; dos grandes lienzos de José Maria Sicilia y Patricio Cabrera y ochenta y cuatro cuadros de varios miembros de la familia Madrazo (José, Federico, Luis, Raimundo y Ricardo).

En 2005, con la aportación del 1% cultural, que ha cuadruplicado el presupuesto destinado a compra, se han podido adquirir, entre otras, importantes piezas de Palazuelos, Alfredo Alcaín, Martín Chirino y Keiji Kawashima.

FINES DE LA COLECCIÓN

La Consejería mantiene dos vías de difusión para potenciar el conocimiento del Arte Contemporáneo y el rendimiento social de la *Colección* que hasta ahora se encontraba en reserva en la sede de la propia Consejería. Una de ellas es la producción de exposiciones temporales que se dan a conocer al público madrileño tanto en las salas propias de Alcalá, 31 y del complejo El Águila, como en las salas municipales integradas en la RED ITINER de la Comunidad de Madrid. Ejemplo de ellas son las muestras *Estampa española Contemporánea* que recorrió las salas de la Red Itiner durante 2002; *Identidades Extraviadas. Fondos de la Colección de Fotografía de la Consejería de las Artes* en 2002; *Masats*, en 2005-2006, acompañadas de catálogos y talleres que acercan el arte más reciente al mundo escolar o *Cuadros de una exposición. Fondos de la colección de fotografía de la Comunidad de Madrid*, Sala de Exposiciones Alcalá 31, en 2003.

En colaboración con otras instituciones, la exposición *Maneras de Mirar* se ha podido ver en Pozuelo de Alarcón, Villanueva del Pardillo o Calatayud. Por otra parte, también se quiere dar una proyección internacional a la colección y en este sentido, una selección de fotografías se ha expuesto en El Cairo, en París y en Niteroi, Brasil. Anualmente, las nuevas adquisiciones se presentan en los stands de la Consejería en las Ferias de ARCO Y ESTAMPA, en Madrid.

Otra de las formas de dar a conocer la *Colección*, cada vez mas frecuente, es a través del préstamo de obra para exposiciones producidas por otras entidades cuando lo solicitan, siempre que se cumplan unas adecuadas medidas de seguridad que garanticen la conservación de las piezas.



1- APROXIMACIONES A LO CONTEMPORÁNEO

Con el fin de acercar el arte contemporáneo al público no especializado, desde el Centro de Arte Dos de Mayo se realizarán diversas actividades estructuradas por edades. El trabajo con la *Colección* permanente posibilita el desarrollo de una actividad a largo plazo, frente a la temporalidad de las exposiciones que vaya recibiendo el centro. A partir de temáticas generales sobre las propuestas y lenguajes del arte contemporáneo se identificarán una serie de temas que se desarrollarán en los diversos formatos bajo las denominaciones DOS X DOS y ENTRADA X DOS.

DOS X DOS Bajo esta denominación se llevarán a cabo:

- **Charlas:** con carácter informal a las que se invitará a diferentes profesionales que tratarán todo tipo de temas clave para la comprensión del arte contemporáneo, en dos o tres sesiones, impartidas por conferenciantes, jóvenes profesionales, con trayectoria solvente.
- **Presentaciones:** los propios artistas acercarán sus creaciones al público asistente. El objetivo de esta actividad es el conocimiento del arte contemporáneo de una forma directa y cercana.

ENTRADA X DOS

Programación que enmarca diversos ciclos de audiovisuales y artes escénicas con el fin de dar a conocer las nuevas tendencias de la música, danza y cine.

2 - CIUDAD

El nacimiento del Centro de Arte Dos de Mayo en Móstoles tiene como objetivo descentralizar las rutas culturales de la región creando nuevos espacios en los principales municipios. Además, desde la Comunidad de Madrid se pretende aprovechar los posibles nuevos públicos, para acercarlos a las otras salas dependientes de este organismo, así como ofrecer un espacio abierto para el intercambio creativo. Con este fin se llevarán a cabo las actividades VISITA/DOS y ACCION22+ESPACIO22.

VISITA/DOS

Se creará un circuito entre las salas de exposiciones gestionadas por la Comunidad de Madrid en la capital (Sala de Exposiciones de Alcalá 31 y Sala de Exposiciones Canal de Isabel II) y en Móstoles (Centro de Arte Dos de Mayo). El primer sábado de cada mes saldrá un autobús con visita guiada desde Móstoles a las salas de Madrid y al mismo tiempo otro desde la Sala de Exposiciones de Alcalá 31 a Móstoles.

ACCION22+ESPACIO22

Se creará una oficina abierta -ESPACIO22- para la recepción, estudio y ejecución de proyectos, iniciativas, ideas, eventos, etc., abierta tanto a creadores como a colectivos culturales y sociales. Esta oficina coordinará los espacios y recursos disponibles del Centro para la realización de las actividades propuestas.



Color Corporativo

La identidad visual del Centro de Arte Dos de Mayo se construye partiendo de un cubo en el que se inserta La Casona, creando el juego de espacios que caracteriza al Centro.

La decisión de utilizar la denominación Dos de Mayo en su forma verbal y no numérica le otorga el valor de fecha histórica y no de guarismo. Con ello, se añade el concepto de palabra al concepto imagen, sistema que se utiliza en todo el desarrollo posterior de su identidad visual.

El color corporativo se ha elegido en función de la arquitectura del Centro de Arte utilizando un gris rojizo que recuerda el metal, la escultura, la tercera dimensión. A éste se une la propuesta de una gama cromática de tres colores complementarios que contrastan con el gris por su vivacidad y cuyo uso está previsto para las publicaciones y la señalización, tanto del interior del edificio como en el exterior en los vitrines de la fachada y las banderolas.

La señalización del Centro tiende a una clara sobriedad que no compita ni con la arquitectura del edificio ni con las obras que en él se expongan. Un claro ejemplo de ello es la aplicación de la cancela en acero corten con el logotipo troquelado e iluminado, así como la señalización básica del interior realizada sobre planchas blancas con sus textos en los colores corporativos. La identidad corporativa ha sido creada por Miryam Anllo, tras ganar un concurso invitación convocado por ARPROMA. Anllo, diseñadora de larga experiencia en la conceptualización y desarrollo de proyectos museográficos, ha realizado este trabajo en colaboración con Serrano Bulnes y Asociados SL, En la actualidad dirige Dialab, un nuevo espacio dedicado al diseño en Urueña, Valladolid.